

## تقديم

عملت الجمعية الديمقراطية لنساء المغرب على النهوض بمقاربة النوع الاجتماعي باعتبارها :

### 1 - طريقة للتفكير

2 - مقارنة شاملة تهدف إلى تغيير العلاقات والأدوار الاجتماعية القائمة من أجل مجتمع أكثر عدالة و إنصافا.

3 - أدوات لتحليل مجموع السياسات والقوانين الموضوعة والمطبقة من طرف السلطات العمومية والفاعلين /ات السياسيين و الاقتصاديين والاجتماعيين المحليين والوطنيين.

ومن أجل تفعيل ذلك قامت بتكوين أول خلية من المكونين/ات سنة 1997 لتقريب هذه المقاربة من مختلف الفعاليات الجمعوية والسياسية.. ومنذ ذلك الحين تزايد الاهتمام بها على الصعيد الوطني و المحلي لم يقتصر مجال تدخل الجمعية فقط من أجل التعريف والتكوين في هذه المقاربة، بل أضحت تدمج بشكل عرضاني في جميع مجالات التنمية والتنمية الديمقراطية.

تزايد الاهتمام في السنوات الأخيرة بالميزانية الشفافة أو الميزانية المستجيبة لمقاربة النوع الاجتماعي من طرف « مجموعات الميزانية » في مجموعة من الدول و من بينها المغرب، وعمدت الجمعية الديمقراطية لنساء المغرب على الاهتمام بالميزانية التشاركية منذ 2001-2002 مستقربة تجربة امريكا اللاتينية في نموذج «بورتو الكري» .

وفي سنة 2004 استقر اهتمام الجمعية الديمقراطية لنساء المغرب على ميزانية الجماعات المحلية، منطلقة من اعتبار أن الميزانية ليست مجرد أرقام و بيانات و جداول... بل هي سياسات و خطط تنموية... لذا يجب أن تراعي العدالة الاجتماعية والمساواة. إن إدماج مقاربة النوع الاجتماعي في ميزانية الجماعات المحلية يعكس إرادة سياسية من أجل تنمية تشاركية تنطلق من :

- عدم تمركز الخدمات الاجتماعية لصالح طرف معين دون الآخر، بل لا بد أن يتأتى عامل استفادة الرجال و النساء والأطفال والطفلات والأشخاص في وضعية إعاقة..

- وصول النساء إلى مختلف الخدمات الاجتماعية ومشاركتهن في اتخاذ القرار الذي يهم الساكنة المحلية..

- رد الاعتبار إلى الرأسمال الاجتماعي و إشراكه في جميع مراحل الفعل التنموي.

- توسيع هامش الديمقراطية التمثيلية و التشاركية من أجل الاستفادة المتنوعة من مختلف الخبرات الكامنة عند الرجال و النساء..

إن إدماج مقارنة النوع الاجتماعي في ميزانية الجماعات المحلية هو وسيلة لتحديد حاجيات النساء و الرجال و الإجابة عنها، وهو وسيلة لتفعيل المساواة في البرامج التنموية و الاقتصادية و الاجتماعية المحلية و هي كذلك وسيلة للمساءلة و الشفافية و إبراز الكفاءة (جدوى الإنفاق في مجال معين..).. أي وسيلة لتحقيق الحقامة الجيدة.

انطلاقا من قناعة الجمعية الديمقراطية لنساء المغرب بأهمية إدماج مقارنة النوع الاجتماعي في ميزانية الجماعات المحلية عملت بمساعدة :

1 - صندوق الأمم المتحدة الإنمائي للمرأة

2 - صندوق الأمم المتحدة للطفولة

3 - الاتحاد الأوروبي

4 - مجموعة من الشركاء المحليين ( جماعات - جمعيات .. )

على إطلاق برنامج متكامل يستهدف خمس جماعات بالمغرب منذ 2004

يتكون البرنامج من :

1 - الدراسة التشخيصية : التي تم إنجازها وفق مقارنة النوع الاجتماعي في الجماعات التالية :

- الدار البيضاء : ( مجلس المدينة - مقاطعة سيدي مومن )

- الصويرة: بلدية الصويرة - جماعة سيدي محمد أمرزوق

- الصويرة: بلدية الصويرة - جماعة سيدي محمد أمرزوق

- زاكورة : أيت ولال

- المحمدية : جماعة سيدي موسى بلمدوب

2 - اليوم الدراسي : الذي قدمت من خلاله الخلاصات الأولية للدراسة والتي تم إغناؤها بتدخلات و اقتراحات و توصيات كافة المشاركين و المشاركات من مختلف المناطق السالفة الذكر أعلاه.

- 3 - تكوين مجموعة من المكونات و المكونات في مقارنة النوع الاجتماعي و في كيفية إدماج المقارنة في ميزانية الجماعات المحلية.
- 4 - إعداد أدوات العمل :

- المصوغة التدريبية
- الدليل

- 5 - الندوات التحسيسية : التي تمت في جميع المناطق المعنية
- 6 - الأوراش التكوينية : التي تمت في جميع المناطق المعنية
- 7 - تقييم البرنامج.

### لماذا المصوغة ؟

يندرج إصدار هذه المصوغة التكوينية «النوع الاجتماعي وميزانية الجماعات المحلية» في إطار سلسلة إصدارات مركز تكوين القيادات النسائية من أجل تكوين مجموعة من الفاعلين/ات والعاملين / ات عن قرب في مجال الميزانية المحلية وحول كيفية إدماج مقارنة النوع الاجتماعي في الميزانية المحلية باعتبار هذه الأخيرة وسيلة لمحاربة الإقصاء والتهميش واللامساواة.

كما أن هذه المصوغة تقدم صيغا واقتراحات تساعد الأطراف المعنية على القيام بتنمية اقتصادية واجتماعية محلية وذلك باعتماد مقارنة النوع الاجتماعي بشكل عرضاني في جميع أدوات التدبير الجماعي.

### لن هذه المصوغة ؟

- تتوجه المصوغة التكوينية إلى :
- مقري / مقررات الميزانية
  - الموظفين / الموظفات، العاملين / العاملات بالجماعة
  - مستشاري / مستشارات الجماعات المحلية
  - الجمعيات المحلية والوطنية
  - العاملين / العاملات بالمصالح الخارجية للوزارات
  - اللجن المحلية والإقليمية للتنمية البشرية
  - المهتمين / المهتمات بشؤون الميزانية
  - المهتمين / المهتمات بالتنمية المحلية
  - الجامعة - المدارس العليا
  - للمكونين / المكونات
  - للشركاء
  - آخر

## ما هي المنهجية التي سيتم اعتمادها في الورشة ؟

تعتمد الورشة على منهجية التنشيط بالمشاركة و ذلك عن طريق خلق أجواء تحفز على التعلم من خلال تصميم تمارين و جلسات عمل مجموعات تساعد على دعم التفاعل وتبادل الخبرات والمهارات بين المشاركين و المشاركات.

و من هذا المنطلق فإن المشاركين/المشاركات هم/هن أساس العملية التعليمية وروادها وهم هدفها.

ويعمل المنشط/ة، الميسر/ة على إعداد الأدوات و التمارين والأنشطة و على تحفيز الجميع لأخذ الكلمة، و على تصميم الجلسات وخلق جو يسمح بتبادل الخبرات والمعلومات و المهارات عن طريق الاستفادة من التجربة و الممارسة. كما تعتمد تقنية التنشيط على :

- الانطلاق من منتظرات المشاركين/ات لتكييف أهداف الورشة مع الانتظارات

- التذكير بأهمية العقدة التي تمت منذ بداية الورشة و التي سيتم العمل وفقها طيلة أيام التدريب

- استثمار تجارب المشاركين و المشاركات

- تعزيز المساهمة الفعالة من خلال معالجة وضعيات مختلفة للشراكة « لجنة المرأة » « اللجنة الجماعية »

- تعزيز المشاركة الفعالة من خلال فهم مشترك لمفاهيم أدوات النوع الاجتماعي، و من خلال التحسيس بأهمية إدماج مقارنة النوع الاجتماعي على مستوى مخطط التنمية الاقتصادية و الاجتماعية و الميزانية.

- العمل ضمن مجموعات :

- تقاسم المسؤولية داخل المجموعات

- منشط/ة

- مقرر/ة

- عمل جماعي

وذلك من أجل الوصول إلى الأهداف التالية:

\* تمكين المشاركين و المشاركات من تحديد تعريف مشترك ل:

1- الجماعة المحلية

2- أدوات التدبير الاجتماعي

\* المونوغرافيا

\* مخطط التنمية الاقتصادية والاجتماعية

\* الميزانية

3 - الحكامة الجيدة وعلاقتها بالميزانية

4 - مقارنة النوع الاجتماعي

تمكين المشاركين والمشاركات من اكتساب أدوات مقارنة النوع الاجتماعي:

- تقسيم العمل حسب النوع الاجتماعي

- الأدوار

- الوصول والتحكم

- الحاجيات العملية و الحاجيات الإستراتيجية

- الحالة و الوضعية

تمكين المشاركين و المشاركات من الاستئناس ب :

- دمج مقارنة النوع الاجتماعي بالميزانية

- دمج مقارنة النوع الاجتماعي في المشاريع القائمة

خديجة الرباح

رئيسة الجمعية الديمقراطية لنساء المغرب

فرع الدار البيضاء

# برنامج اليوم الأول

## الفترة الصباحية

- 9:00 - استقبال المشاركين و المشاركات
- 9:30 - كلمة افتتاح مع تقديم الإطار العام للقاء
- 9:45 - التعارف بين المشاركين و المشاركات
- 10:30 - تحديد الانتظارات من الورشة
- تقريب التوقعات من الأهداف
- 10:45 - التعاقد البيداغوجي

## استراحة شاي 11:00

- 11:15 - جماعة تلمي حاجيات الساكنة بمختلف مكوناتها
- 11:45 - أدوات التدبير الجماعي
  - الجماعة المحلية
  - مخطط التنمية الاقتصادية والاجتماعية
  - الميزانية

## فترة الغداء

## الفترة المسائية

- 14:30 - تنمة أدوات التدبير الجماعي
- 15:30 - مونوغرافيا
- 16:30 - الميزانية أداة لتطبيق مبادئ الحكامة
- 16:30 - مقارنة النوع الاجتماعي - تأثير الأسرة والمجتمع
- 17:30 - تقييم اليوم الأول

## استراحة شاي 18: 15

## برنامج اليوم الثاني

### الفترة الصباحية

- 9:00 - تقييم عمل اليوم الأول
- 9:30 - التذكير بمقاربة النوع الاجتماعي
- 10:00 - تقسيم العمل حسب النوع الاجتماعي

### استراحة شاي 11:00

- 11:15 - الأدوار
- 12:00 - المؤسسات التي تنتج وتعيد إنتاج الأدوار

### فترة الغداء 13:00

### الفترة المسائية

- 14:30 - الموارد / الوصول و التحكم
- 15:30 - الحاجيات العملية و الحاجيات الإستراتيجية
- الحالة و الوضعية
- 16:30 - مقارنة النوع الاجتماعي و دورة الميزانية
- 17:30 - مقارنة النوع الاجتماعي و المشاريع القائمة
- 18:30 - تقييم عمل اليومين

### استراحة شاي واختتام الدورة التدريبية.

# استمارة شخصية

## معلومات حول المشاركة - المشارك

1 - الاسم الكامل : .....

السن : .....

المستوى الدراسي : الهاتف ..... المهنة : .....

البريد الإلكتروني الشخصي : .....

2 - اسم الجمعية أو المقاطعة/الجماعة : .....

المسؤولية داخل الجمعية : .....

المسؤولية داخل المقاطعة/الجماعة.....

الهاتف : ..... الفاكس.....

البريد الإلكتروني : .....

1 - هل حضرت سابقا إلى تدريب حول إدماج مقارنة النوع الاجتماعي في ميزانية الجماعات المحلية ؟

نعم

لا

• إذا كان الجواب بنعم

اذكر / ي بعض العناصر التي تركزت بذهنك ؟	ما هي العناصر / الأفكار التي تحتاج إلى مناقشتها ؟
.....	.....
.....	.....



2 - ما هي التكاوين السابقة التي حصلت عليها ؟

.....

.....

3 - ما هي في نظرك الأهمية التي تكتسيها مناقشة موضوع الميزانية و خاصة الميزانية المستجيبة لحاجيات الساكنة ؟

.....

.....

4 - هل لديك وثائق - دراسات - شرائط تود تقديمها لمساعدة أصدقائك داخل الورشة من أجل التركيز و الفهم أكثر ؟

.....

.....

5 - هل من إضافات أخرى تود مناقشتها ؟

.....

.....

## التعارف و تكسير الجليد

## تمرين رقم 1

يعمل كل مشارك/ مشاركة داخل الورشة على تقديم نفسه لباقي المجموعة بالتركيز على أهم النقاط التي تميزه عن الآخرين مع توضيح تكونه/ها ومهاراته/ها وأهم الخبرات التي يمكن أن يتقاسمها مع الآخرين الأخريات

يمكن للمشارك/ المشاركة الاستئناس بما يلي :

- الاسم الكامل
- المستوى الثقافي
- المهنة
- الجمعية/ الجماعة / المقاطعة المسؤولة داخل الجمعية أو الجماعة/ المقاطعة
- المهارات و الخبرات السابقة
- المشروع قيد الإنجاز الذي يشتغل عليه المشارك/ة
- شيء تريد أن تتقاسمه مع المشاركين/ات

## الخطوات / المنهجية :

- ينجز التمرين بشكل فردي
- يعمل كل مشارك على تقديم نفسه للآخرين
- تسجل الملاحظات المهمة

## الوسائل

- بطاقة التمرين رقم 1
- الورق القلاب
- أقلام

## التقنيات :

- عمل فردي
- التناوب في أخذ الكلمة

60 دقيقة



## الأهداف

تمكين المشاركين/ات من التعرف على بعضهم البعض مع تكسير الجليد و خلق جو للألفة والتفاهم والثقة.

## التوقعات المنتظرة

## تمرين رقم 2

حاول/ حاولي مع الصديق/ الصديقة المتواجد/ة أمامك البحث عن:

• التوقعات/الانتظارات من الورشة

• التفكير في كيفية الوصول إلى الأهداف

وذلك عن طويق كتابة كل توقع وانتظار في بطاقة خاصة به، والكيفية في بطاقة أخرى

ما هي التوقعات والانتظارات من الورشة الحالية ؟	كيفية الوصول إلى هذه الأهداف
.....	.....
.....	.....

## الخطوات/المنهجية

- ينجز التمرين بشكل ثنائي
- يكتب الانتظار بخط واضح في بطاقة الورق المقوى
- تكتب كيفية الوصول إلى الهدف في بطاقة الورق المقوى
- يتفق على من يقدم الانتظار والكيفية
- يتم الاستماع إلى باقي الانتظارات
- تناقش الانتظارات على ضوء الأهداف التي تعكس أمام الجميع
- مناقشة جماعية لقواعد العمل
- الاستماع إلى برنامج اليومين
- الاتفاق حول فترات الاستراحة ووقت مواصلة التكوين.

## الوسائل

- بطاقة التمرين رقم 2
- الورق القلاب + أقلام
- بطاقات ملونة
- الشفافات

## التقنيات

- عمل ثنائي
- مناقشة جماعية
- عمل فردي

30 دقيقة



## الأهداف

- تمكين المشاركين/ات من التعاقد البيداغوجي و المساهمة في توجيه الورشة التكوينية و التعرف على الأهداف التربوية.
- تمكين المشاركين و المشاركات من المساهمة في تنظيم كيفية سير عمل الورشات.

## جماعة تلمي حاجيات الساكنة

## تمرين رقم 3

- حاول/ حاولي التفكير في جماعة تلمي حاجيات الساكنة بمختلف مكوناتها.
- رتب/رتبي أفكارك في جملة قصيرة و حاول/ حاولي كتابتها على البطاقة المتواجدة بين يديك.

### الخطوات / المنهجية

- عمل فردي
- تكتب الإجابات بخط كبير و واضح في البطاقة لكي يستطيع قراءتها الجميع
- تجمع البطاقات تخطط مع بعضها البعض
- يعاد توزيعها على المشاركين/ات
- يقرأ كل مشارك/ة البطاقة المتواجدة بين يديه

### الوسائل

- بطاقة التمرين رقم 3
- بطاقة من الورق المقوى
- الأقلام
- الورق القلاب

### التقنيات

- عمل فردي

30 دقيقة



### الأهداف

تمكين المشاركين/ات من التفكير في وضع إطار عام لجماعة تلمي حاجيات الساكنة.

## أدوات التدبير الجماعي

## تمرين رقم 4

ينقسم المشاركون/ات في الورشة إلى مجموعة عمل مصغرة من أجل الإجابة على الأسئلة التالية معتمدين على التجارب المهنية أو الجمعوية أو من خلال قراءة «الميثاق الجماعي»، ويرجى أن تتم هذه القراءة وفق منظور جديد يراعي أن الساكنة تتكون من رجال ونساء وأشخاص في وضعية إعاقة.

## المجموعة الأولى

## الجماعة

- 1 - تعريف الجماعة / المقاطعة
- 2 - توضيح أجهزة الجماعة / المقاطعة
- 3 - تحديد دورات المجلس الجماعي... و طبيعة المشاركين فيها
- 4 - البحث عن الأسباب ( الرئيسية و الثانوية ) التي أدت إلى اعتبار التدبير الجماعي قضية رجال
- 5 - تعريف أدوات التدبير الجماعي

المجموعة الثانية	المجموعة الثالثة
مخطط التنمية الاقتصادية والاجتماعية	الميزانية المحلية تعريف
أ - مخطط التنمية الاقتصادية والاجتماعية ب - أهدافه و مراحل إعداده ت - الأطراف التي شاركت في إعداده وتنفيذ المخطط ث - هل تتوفر الجماعة على مخطط التنمية الاقتصادية والاجتماعية وما هي أهم البرامج الواردة فيه.	1 - ميزانية الجماعات المحلية 2 - مبادئ الميزانية المحلية 3 - الأطراف التي تعمل على تخضيرها 4 - مراحل إعداد الميزانية المحلية 5 - العوامل المتحكمة في إعداد الميزانية

## المخطوات / المنهجية

- تكوين مجموعات
- الاتفاق حول المنشط/ة و المقرر/ة داخل المجموعة
- كتابة مساهمة جميع أعضاء المجموعة في الورق القلاب
- عرض عمل مجموعة على باقي المشاركين / ات
- الاستماع إلى باقي المجموعات
- المشاركة في النقاش
- تسجيل النقط المهمة الواردة عند المجموعات الأخرى
- نقاش حول الشفافات

## الوسائل

- بطاقة التمرين رقم 4
- أقلام لبدية
- الورق القلاب
- سبورة

## التقنيات

- عمل مجموعات
- نقاش جماعي

45 دقيقة



## الأهداف

تمكين المشاركين/ات من :

- تبادل الخبرات حول الجماعة/المقاطعة
- التعرف على أدوات التدبير الجماعي :
- الجماعة
- الميزانية
- مخطط التنمية الاقتصادية والاجتماعية



المونوغرافيا	تمرين رقم 5
--------------	-------------

66061		50,5%		السكان
			15670	عدد العائلات
36,5%		16,6%		السكان النشيطة
45,1%		58,2%		الأمية الحضرية
19,2%			35,1%	العطالة الحضرية
		26%		معدل عطالة النساء بالإقليم (2004)
		15,8%		المعدل العام للعطالة بالإقليم
			3921	السياحة
722	-	-		شغل قار (+قطاع مهيكلي)
1444	-	-		شغل موسمي (قطاع مهيكلي)
7600	-	-		الصناعة التقليدية
9000	-	-		التجارة (2007)
13615				الصيد الساحلي والتقليدي
10393				بما في ذلك الموسمي
3540				البحارة
				الصناعة
752			58	عدد الوحدات الصناعية عدد مناصب الشغل القار
1187	59%	41%	351	الصناعة التحويلية (1999) عدد الوحدات عدد مناصب الشغل
716	606	110		موظفي النيابات

## الأسئلة

من خلال الجدول أعلاه :

1. هل يمكنك أن تكمل الصورة حول مختلف المعطيات السوسيو اقتصادية حول الجماعة/المقاطعة ؟
2. هل تتوفر مصالح الجماعة على معلومات أخرى؟ ما هي؟ و ما هي مصادرها ؟
3. هل تتوفر مقاطعتكم / كن على مونوغرافيا ؟ و هل أخذت أو ستأخذ بعين الاعتبار التصنيف التالي :

تغيرات أخرى	حسب احتياجات خاصة	حسب الوضع المهني	حسب فئات العمر	حسب الجنس
.....	.....	.....	.....	.....
.....	.....	.....	.....	.....

- ما هي أهمية تحيين المونوغرافيا ؟
- ما هي العناصر التي يجب أن تتواجد بالمونوغرافيا ؟

### الخطوات / المنهجية

- تكوين مجموعات
- الاتفاق حول مقرر/ة و منشط/ة مسهل/ة لكل مجموعة
- كتابة مساهمة كل مجموعة في الورق القلاب
- تقديم المساهمة
- الاستماع إلى باقي المجموعات
- المشاركة في النقاش
- ملحوظة : تغيير المقرر/ة و المنشط/ة في كل مجموعة عند بداية كل تمرين.

### الوسائل

- بطاقة التمرين رقم 5
- الورق القلاب + أقلام
- الشفافات الخاصة بالمونوغرافيا

### التقنيات

- عمل مجموعات
- نقاش جماعي



## الأهداف

تمكين المشاركين/ات من التعرف على أهمية المونوغرافيا و على العناصر المفروض أن تتواجد بها  
تمكين المشاركين/ات من الاستئناس بدمج التصنيف التالي بالمونوغرافيا

- حسب الجنس
- حسب فئات العمر
- حسب الوضع المهني
- حسب الاحتياجات الخاصة
- تغييرات أخرى

هل الميزانية أداة لتطبيق مبادئ الحكامة ؟

تمرين رقم 6

يقول جيم شولتز :

« للشعب الحق في التأثير على الاختيارات العمومية التي تؤثر على حياتنا. الميزانيات... هي الأداة الأساسية التي تتخذ عبرها ( السلطات المحلية ) قراراتها، وبالنسبة للمجتمع المدني فهي الأداة الأكثر أهمية لضمان أن يكون الشعب جزء من هذا المسلسل»

إن الميزانية هي أداة بيد صناع القرار على المستوى الوطني أو المحلي من أجل ترجمة خيارات و أهداف تنمية خاصة، كما أن الإطار العام للميزانية هو:

- الديمقراطية
- اللامركزية
- تدبير الإنفاق العمومي
- الخيارات الاجتماعية / القضاء على الفقر

### الأسئلة

- 1- هل الميزانية الحالية تطبق مبادئ الحكامة ؟
- 2- كيف نجعل من الميزانية مجال ووسيلة لتطبيق مبادئ الحكامة الرشيدة ؟
- 3- ما هي مبادئ الحكامة الرشيدة؟ أيمن نطبقها في ميزانية الجماعات المحلية ؟

### الخطوات / المنهجية

- تكوين مجموعات عمل صغيرة
- مراعاة التوازن داخل المجموعات
- التفكير في مبادئ الحكامة السبع الأساسية و تحديدها
- مناقشة داخل المجموعات لكيفية جعل الميزانية وسيلة لتطبيق مبادئ الحكامة الرشيدة
- تقديم عمل المجموعات
- تقديم الإضافات المطلوبة

## التقنيات

- عمل مجموعات
- نقاش جماعي

## الوسائل

- بطاقة التمرين رقم 6
- الورق القلاب
- أقلام ملونة

45 دقيقة



## الأهداف

تمكين المشاركين/ات من التعرف على أن الميزانية ليست أداة تقنية، ليست مجرد أرقام بل هي وسيلة لترجمة وتفعيل مبادئ الحكامة الرشيدة.

مقاربة النوع الاجتماعي تأثير الأسرة والمجتمع	تمرين رقم 7
---	-------------

إن المشاركون/ات في الورشة إما متزوجون/ات أو مقبلون/ات على ذلك، و طبعاً لهم/لهن أولاد أو سينعمون/سينعمن بمولود أو مولودة.  
تخيل/تخيلي، أو تذكر/تذكري مولودك الأول.  
• هل رغبت/ ترغب في ولد أو بنت ؟  
• لماذا؟ و ما فائدة كل منهما ؟

### الجدول رقم 1 :

ولد	بنت	لماذا؟	ما فائدة كل منهما ؟
.....	.....	.....	.....
.....	.....	.....	.....

### الجدول رقم 2 :

عناصر التصور كما يحدده المجتمع	الولد	البنت
المشاعر/ الأحاسيس		
الشخصية		
السند المالي		
المساعدة / السند المعنوي		
الرغبة		

من خلال الجدول رقم (1) و رقم (2) ما هي الأشياء التصرفات و المواقف المحددة بيولوجيا و ما هي المميزات و التصرفات المحددة اجتماعيا

## الجدول رقم 3 :

ما هو المحدد اجتماعيا ؟	ما هو المحدد بيولوجيا ؟
.....	.....
.....	.....
.....	.....
.....	.....
.....	.....

## الخطوات / المنهجية

- العمل ضمن مجموعة عمل مصغرة
- اختيار منشط/ة لكل مجموعة
- مناقشة عامة داخل المجموعة
- الاستماع إلى جميع الإقتراحات
- مناقشة الجدول (1) و الجدول (2)
- تقديم إضافات
- عمل جماعي جدول رقم (3)

## الوسائل

- بطاقة التمرين رقم 7
- الورق القلاب + أقلام
- شفافات

## التقنيات

- عمل مجموعات
- عمل جماعي

45 دقيقة



## الأهداف

تمكين المشاركين/ات من التعرف على أحكامهم/هن المسبقة و تصوراتهم/هن فيما يخص الذكر / الأنثى، الولد / البنت، الرجل / المرأة.  
تمكين المشاركين/ات من تحديد تصور أولي لمقاربة النوع الاجتماعي.



تمرين رقم 8	تقسيم العمل حسب النوع الاجتماعي
-------------	---------------------------------

ت	النشاط	من يقوم به ؟	هل له مردود اقتصادي ؟
1	غسل الأواني		
2	جمع العلف للحيوانات		
3	تحضير الفطور		
4	إطعام الأطفال		
5	غسل الملابس		
6	فض النزاعات		
7	بيع منتوجات ( يدوية- خضر )		
8	العمل في شركة- مزرعة- حقل		
9	المكوث في البيت دون عمل		
10	الاهتمام بالأطفال		
11	مساعدة الأطفال لإنجاز الواجب المدرسي		
12	العناية بالمرضى و كبار السن		
13	إنتاج سلع/بضائع		
14	إرضاع الأطفال		
15	الحمل- الولادة		
16	التطريز...- الحياكة		
17	جلب الماء		
18	المشاركة في عرس أو موسم		
19	التواجد في مجلس جماعي أو لجنة جماعية		

## الأسئلة

- لماذا تم اعتبار هذه الأعمال دون أخرى حكرا على الرجال دون النساء أو العكس؟
- ما هي أسباب تقسيم العمل؟ و هل ترجع إلى عوامل بيولوجية أو إلى عوامل أخرى ما هي؟
- من بين الأنشطة الواردة في الجدول تم استعمال عبارة ( المكوث في البيت دون عمل ) حاول/ حاولي شرح العبارة و تقديم تعريف للعمل؟
- كيف يتم النظر إلى العمل المنجز داخل البيت؟

## الخطوات / المنهجية

- تكوين مجموعات
- الاتفاق حول مقرر/ة منشط/ة مسهل/ة لكل عملية
- كتابة مساهمة كل مجموعة في الورق القلاب
- تقديم المساهمة
- الاستماع إلى باقي المجموعات
- المشاركة في النقاش
- ملحوظة : تغيير المقرر/ة و المنشط/ة في كل تمرين

## الوسائل

- بطاقة التمرين رقم 8
- الورق القلاب + أقلام
- الشفافات

## التقنيات

- عمل مجموعات
- نقاش جماعي

45 دقيقة



## الأهداف

تمكين المشاركين/ات من :

- التعرف على الأسباب الكامنة وراء تقسيم العمل حسب النوع الاجتماعي
- من تحديد مفهوم العمل ومن التعرف على الاختفائية التي يعرفها عمل النساء.

الأدوار	تمرين رقم 9
---------	-------------

بالرجوع إلى الجدول رقم 1 المتواجد في التمرين رقم 8 سنحاول التركيز على الأنشطة الواردة و التي تقوم بها المرأة من أجل تحديد هذه الأنشطة داخل/ خارج البيت و كذلك من أجل التعرف على الوقت الذي تستغرقه و على كلفته المادية في حالة تواجد عنصر ثالث للقيام به.

ما هي القيمة المادية التي توفرها المرأة عند قيامها بذلك بالدرهم	كلفة النشاط إذا قام به شخص ثالث	الوقت الذي يستغرقه النشاط في اليوم	النشاطات التي تقوم بها المرأة
			في البيت
			خارج البيت
			المجموع

### الأسئلة

- هل يتم النظر إلى عمل المرأة داخل البيت كنشاط اقتصادي مذر للدخل؟ لماذا؟
- ما هي أنواع الأنشطة التي تقوم بها المرأة و التي تعتبر ضرورية للبقاء و مسهلة لتوازن الأسرة و لراحتها؟
- ما هي أنواع العمل الواردة في الجدول؟
- هل يمكن لكم/ لكن وضع تعريف «للعمل غير المثلث من خلال استقراء الجدول»

## المخطوات

- مواصلة العمل داخل المجموعات
- الاعتماد على تمرين رقم 8 عن طريق الرجوع إلى الجدول رقم 1
- اختيار منشط/ة مقرر/ة للمجموعة
- عرض التقارير
- الاستماع إلى تدخلات المجموعات

## الأدوات

- بطاقة التمرين رقم 9
- الورق القلاب + أقلام
- الشفافات

45 دقيقة



## الأهداف

- تمكين المشاركين/ات من :
- التعرف على أنواع العمل
  - العمل الإنجابي أو العمل «غير المثلث» أو «اقتصاد الرعاية»
  - العمل الإنتاجي
  - العمل الجماعي و السياسي

## تمرين رقم 10

## الموارد - الوصول والتحكم

مسحت عويشة العرق عن جبينها و هي تسارع بالانتهاه من إعداد تقطيع الخبز، فزبنائها سرعان ما سيتوافدون طلبا للغذاء، ويجب أن تكون مستعدة لهم، قليل من الناس تأتي إلى هذا المكان و هم عمال يقطنون الأكوخ الصغيرة مثلها في الجوار، و أحيانا كانت عويشة تشعر بالأسى على نفسها لأنها تكدح كل يوم و لا تكسب إلا القليل من المال. و كم كانت تتمنى أن تنتقل إلى مكان آخر في منطقة أفضل، بها تجهيزات للمياه و طرق معبدة، بل و ربما أيضا منزل بالمعنى الدقيق، كانت عويشة تعتقد في قرارة نفسها أن المرء يحتاج لحسن الحظ في حياته، وكثيرا ما فكرت في مصنع تعليب الخضروات الصغير الذي كانت تعمل فيه حتى ستة أشهر مضت، و في هذا المصنع كانت تعمل أيضا بكل جهدها في تقشير الخضر حتى تلتهب يداها مع انتهاء اليوم، و لكنها على الأقل كانت تحصل على راتب ثابت، و إن كان أقل ما يحصل عليه الرجال الذين يؤدون نفس العمل ولكن لسوء حظها قام المالكون ببيع المصنع إلى أثرياء الذين قاموا بإدخال ماكينات حديثة لزيادة الإنتاج، ففقدت كل العائلات فيه تقريبا وظائفهن، حيث رأى أصحاب المعمل الجدد أن النساء لا يعرفن القراءة و لا الكتابة، و لا يمكن تدريبهن على العمل بالماكينات، أما الرجال فكانوا من المحظوظين لأن أصحاب المعمل قرروا تدريبهم.

و تذكرت عويشة ما قاله أبوها لها وهي طفلة ”لماذا تذهبين إلى المدرسة؟ ومصيرك هو الزواج و العمل في المطبخ.“  
تذكرت عويشة ذلك و بدأت تحلم لو ذهبت إلى المدرسة لكانت الآن بعيدة عن السكن القصديري و لكانت الآن أستاذة.

## الأسئلة

- 1) ما هي الموارد المتواجدة في النص؟
- 2) ما هي الموارد التي تتحكم فيها عويشة؟
- 3) ما هي الفوائد التي حصلت عليها عويشة؟ هل استعملتها حسب رغبتها؟
- 4) كيف يمكن الرفع من مستوى وصول النساء إلى الموارد و التحكم في فوائدها؟
- 5) كيف يمكن أن نغير وضع عويشة؟

## التقنيات

- دراسة حالة
- عمل فردي
- عمل مجموعات

## الخطوات / المنهجية

- العمل بشكل جماعي بالنسبة للسؤال الأول حول الموارد
- العمل ضمن مجموعة عمل مصغرة
- تغيير المنشط/ة بالنسبة للمجموعة الجديدة
- العمل بشكل جماعي حيث يراعي مشاركة الجميع.
- عرض عمل المجموعة أمام الجميع
- نقاش حول عمل جميع المجموعات
- مناقشة الشفافات

## الوسائل

- بطاقة التمرين رقم 10
- الورق القلاب
- أقلام
- صورة تقريبية لعائشة
- الشفافات

45 دقيقة



## الأهداف

- تمكين المشاركين/ات من التعرف على مختلف الموارد و من التمييز بين إمكانية الوصول إلى الموارد و عدم التحكم في فوائدها
- تمكين المشاركين/ات من التعرف على أهمية التحكم في الموارد.

## الحاجيات العملية والحاجيات الإستراتيجية الحالة والوضعية

تمرين رقم 11

كانت فاطمة تحلم منذ صغرها بأن تصبح محامية تدافع عن الفقراء و خاصة النساء، وبمجرد حصولها على الباكالوريا بامتياز بدأت تقترب من حلمها، لكن الأقدار شاءت أن يتوفى والدها إثر سكتة قلبية، وبما أن فاطمة كانت أكبر أخواتها فقد فرض عليها الفقر و انعدام تواجد معاش الأب أن تخرج للعمل من أجل مساعدة عائلتها في إحدى شركات الخياطة المتواجدة بسيدي مومن. كانت فاطمة تقطن بسيدي معروف و من أجل التوجه إلى مقر عملها كانت تستقل حافلتين حيث تخرج في الخامسة صباحا و تعود بعد الثامنة مساء. عانت أم فاطمة كثيرا من مرض السكري، و لم تستطع الخروج للعمل لمساعدة أطفالها لأن حالتها الصحية لم تسمح بذلك خاصة و أنها كانت امرأة ولود ( ولدت 9 أطفال توفي منهم 3 ).

عند نهاية كل شهر و بمجرد الحصول على الراتب كانت فاطمة تعيش حالة انقباض و تؤثر كبيرين فكيف تؤدي راتب البيت ؟ و تدفع فاتورة الماء و الكهرباء ؟ و تدفع الفاتورة الكبيرة لصاحب الدكان ؟ و غيرها.. و في أحد الأيام و بمجرد دخول فاطمة إلى الشركة وجدت إعلانا خاصا بالفتيات الحاصلات على شهادة الباكالوريا اللواتي سيتلقين تدريبا من أجل الوصول إلى رتبة ” رئيسات أقسام ” فرحت فاطمة كثيرا لكن فرحتها لم تكتمل بمجرد دخولها إلى مكان عملها حيث وجدت جميع صديقاتها يتحدثن عن الإعلان، فالشروط بالنسبة لها جد تعجيزية فهي لا تستطيع دفع واجبات التعليم المسائي، كما أنها لن تتمكن من الغياب ثلاث مرات في الأسبوع مع اقتطاع الغياب من الأجر، أجزها هذا الذي لا يكفي عائلتها بدون اقتطاع.

### الأسئلة

من خلال دراسة الحالة يتضح أن عمل فاطمة أجاب عن مجموعة من الحاجيات.

## الجدول رقم 1

هل أجاب عمل فاطمة عن احتياجات إستراتيجية إذا كان الجواب بنعم، ما هي ؟	ما هي الحاجيات الآنية التي أجاب عنها عمل فاطمة ؟
.....	.....
.....	.....
.....	.....
.....	.....

## الجدول رقم 2

انطلاقا من الجدول رقم 1 هل يمكن أن نقول أن حالة فاطمة قد تحسنت ؟ و ماذا عن مكانتها ؟  
حاول تحليل ذلك بالاستناد على الجدول الثاني

أين يتضح تحسن مكانتها ؟	أين يتضح تحسن حالة فاطمة ؟
.....	.....
.....	.....
.....	.....

نفكر في نهاية لقصة فاطمة من أجل الاستجابة للحاجيات الإستراتيجية و تحسين مكانتها داخل المجتمع.

## الخطوات / المنهجية

- تشكيل مجموعة عمل
- اختيار منشط/ة للمجموعة
- احترام التوقيت الخاص بالإنجاز
- تقديم عمل المجموعة
- الاستماع إلى باقي المجموعات



- التدخل للإغناء و تقديم اقتراحات
- الاستماع إلى الشفافات

## التقنيات

- دراسة حالة

## الوسائل

- بطاقة التمرين رقم 11
- الورق القلاب + أقلام
- الشفافات
- صورة تقريبية

45 دقيقة



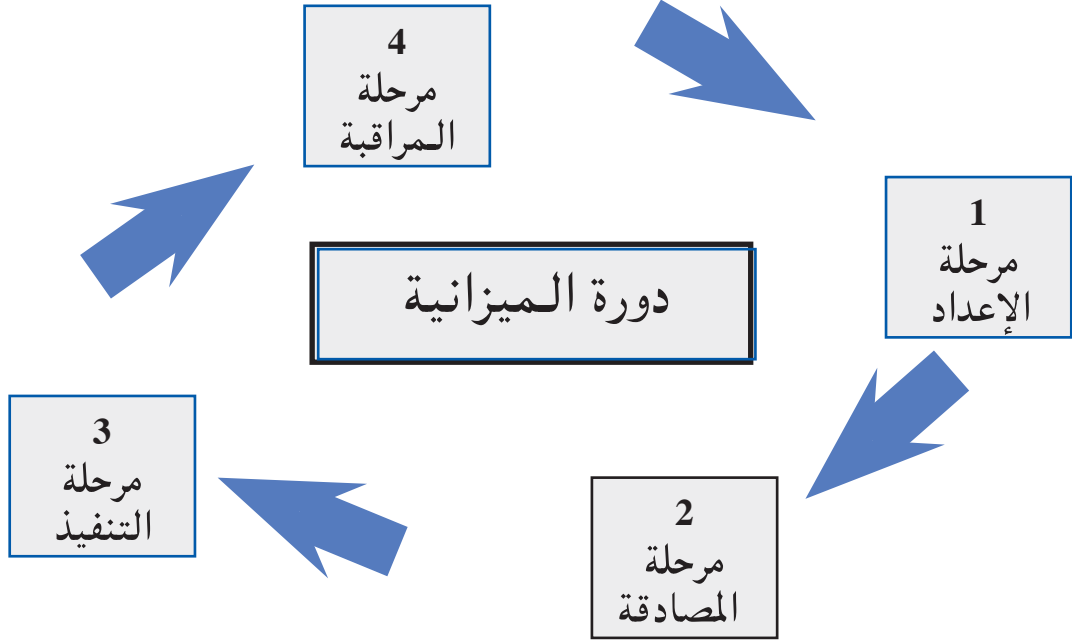
## الأهداف

تمكين المشاركين/ات من التعرف على أن الاستجابة للحاجيات الآنية لا تؤدي إلى تغيير الوضعية و أن الاستجابة للحاجيات الإستراتيجية تساهم في تغيير مكانة النساء

## مقارنة النوع الاجتماعي ودورة الميزانية

## تمرين رقم 12

تمر الميزانية المحلية عموما من المراحل التالية



## الأسئلة

- 1 - كيف يتم إصلاح الميزانية ؟
- 2 - ما هي التدابير التي اتخذها المجلس الجماعي أو مجلس المقاطعة لجعل الميزانية « المنحة » تستجيب للحاجيات الحقيقية للساكنة ؟
- 3 - كيف ندمج مقارنة النوع الاجتماعي في دورة الميزانية
- 4 - هل تصل النساء للموارد والخدمات العمومية المحلية كمساهمات و مستفيدات؟ كيف ذلك ؟
- 5 - ما هي شروط مساهمة ناجحة لإدماج مقارنة النوع الاجتماعي في التخطيط و الميزانية ؟
- 6 - كيف تساهم الميزانية في تغيير علاقات النوع الاجتماعي ؟

## الخطوات / المنهجية

- عمل المجموعة
- الاستماع إلى جميع التدخلات

- كتابة المتفق حوله في الورق القلاب
- يقدم المقرر/ة المساهمة
- الاستماع إلى عمل المجموعات الأخرى
- المشاركة في النقاش
- مناقشة الشفافات

## الوسائل

- بطاقة التمرين رقم 12
- الورق القلاب + أقلام
- الشفافات

## التقنيات

- عمل مجموعات

45 دقيقة



## الأهداف

- تمكين المشاركين/ات من التعرف على أهمية إصلاح الميزانية وجعلها ستجيب لحاجيات الساكنة.
- تمكين المشاركين/ات من الاستئناس بدمج مقارنة النوع الاجتماعي في دورة الميزانية.

مقارنة النوع الاجتماعي و المشاريع القائمة	تمرين رقم 13
---	--------------

في بداية الورشة و في لحظة التعارف طلب منكم/كن تحديد مشروع تعملون الآن على إنجازه أو سيكون قيد الإنجاز مستقبلا.

1 - ما هو هذا المشروع ؟

2 - هل يراعي المشروع حاجيات النساء و الرجال و الأطفال و الطفلات، والأشخاص في وضعية إعاقة ؟

3 - ما هي الآثار المختلفة للمشروع على الرجال و النساء باستعمال مصفوفة للتحليل المستجيب للرجال و النساء مع ؟

أهداف المشروع			
.....	.....	.....	.....
الملائمة للثقافة	المواد	الوقت	العمل المجهود
			أفراد المجتمع / المستويات
			النساء
			الرجال
			أفراد الأسرة
			على مستوى الجماعة
<ul style="list-style-type: none"> <li>• هل الآثار المسجلة أعلى مرغوبة ؟ نعم أم لا</li> <li>• هل تتفق مع أهداف البرنامج؟ نعم أم لا</li> <li>• كيف سيؤثر هذا النشاط على غير المشاركين ؟</li> </ul>			
الآثار			

## الخطوات / المنهجية

- تكوين مجموعات.
- اختيار مقرر/ة و منشط\ة مسهل/ة لكل مجموعة.
- كتابة مساهمة كل مجموعة في الورق القلاب..
- تقديم المساهمة.
- الاستماع إلى باقي المجموعات
- المشاركة في النقاش
- مناقشة الشفافات

## الوسائل

- بطاقة التمرين رقم 13
- الورق القلاب + أقلام
- بطاقة الورق المقوى
- الشفافات

## التقنيات

- عمل مجموعات

45 دقيقة



## الأهداف

- تمكين المشاركين/ات من التعرف على:
- مصفوفة التحليل المستجيب للرجال و النساء
  - التعرف على الآثار المختلفة للمشاريع على الرجال و النساء وأفراد الأسرة و على الجماعة ثم المجتمع برمته.

# ورشة حول :

## إدماج مقارنة النوع الاجتماعي في ميزانية الجماعات المحلية

### تقييم الورشة

تعتبر عملية التقييم محطة أساسية من أجل نجاح أي فعل تحسيبي ، لأنها تمكننا من تحسين أدائنا و من البحث عن الثغرات التي سنعمل على تطويرها لاحقاً.

الجنس : ..... السن : ..... المهنة : .....  
اسم المقاطعة/الجماعة : ..... المسؤولية داخل المقاطعة/الجماعة : .....  
اسم الجمعية : ..... المسؤولية داخل الجمعية : .....

1 - اذكر / اذكرى ثلاث جوانب تر سخت عندك بشكل كبير؟

2 - اذكر/ اذكرى ثلاث جوانب ستعمل على تحسينها أو تطويرها مستقبلاً على مستوى أدائك الجماعي أو أدائك الجمعي ؟

3 - ما هي الجوانب التي لم تعجبك في الورشة ؟ حاول / حاولي تحديدها؟

4 - هل بإمكانك تقاسم المعلومات التي حصلت عليها مع أصدقاء آخرين ؟ وكيف ستعمل / تستعملي على نشر هذه المعلومات مع نشطاء جماعيين أو جمعويين آخرين ؟

5 - هل لديك اقتراحات عملية أخرى "

## الهدف التّنموي

المساهمة في تحقيق الإنصاف بين النساء و الرجال عبر تقوية وصول النساء للموارد والخدمات العمومية على المستوى المحلي كمساهمات و مستفيدات.

## الأهداف الإجرائية

- تمكين المشاركين و المشاركات في الورشات التدريبية من تبادل الخبرات وتقريب الأسس المعرفية حول أدوات التخطيط الجماعي
  - الجماعة
  - مخطط التنمية الاقتصادية و الاجتماعية المحلية
  - الميزانية
  - المونوغرافيا
- تمكين المشاركين/المشاركات من:
  - فهم مقارنة النوع الاجتماعي
  - بعض أدوات مقارنة النوع الاجتماعي
- تمكين المشاركين/المشاركات من الاستئناس بأهمية دمج مقارنة النوع الاجتماعي في ميزانية الجماعات المحلية
- تمكين المشاركين/المشاركات من تقديم اقتراحات ملموسة من اجل دمج مقارنة النوع الاجتماعي في الميزانية و المشاريع التنموية للجماعة.

## المحور I : أدوات التدبير الجماعي

### أولا : الجماعة

#### تعريف الجماعة

الجماعة هي وحدة ترابية داخل في حكم القانون العام تتمتع بالشخصية المعنوية والاستقلال المالي و تنقسم إلى قسمين:

- جماعة حضرية
- جماعة قروية

الباب الاول المادة 1 الميثاق الجماعي

- الجماعة هي وسيلة للإصلاح المالي و الإداري و لحكومة جيدة
- هي وسيلة لتحقيق المشاركة المواطنة
- هي وسيلة لتحقيق التنمية على أسس المساواة.

### الجماعات المحلية بالمغرب هي :

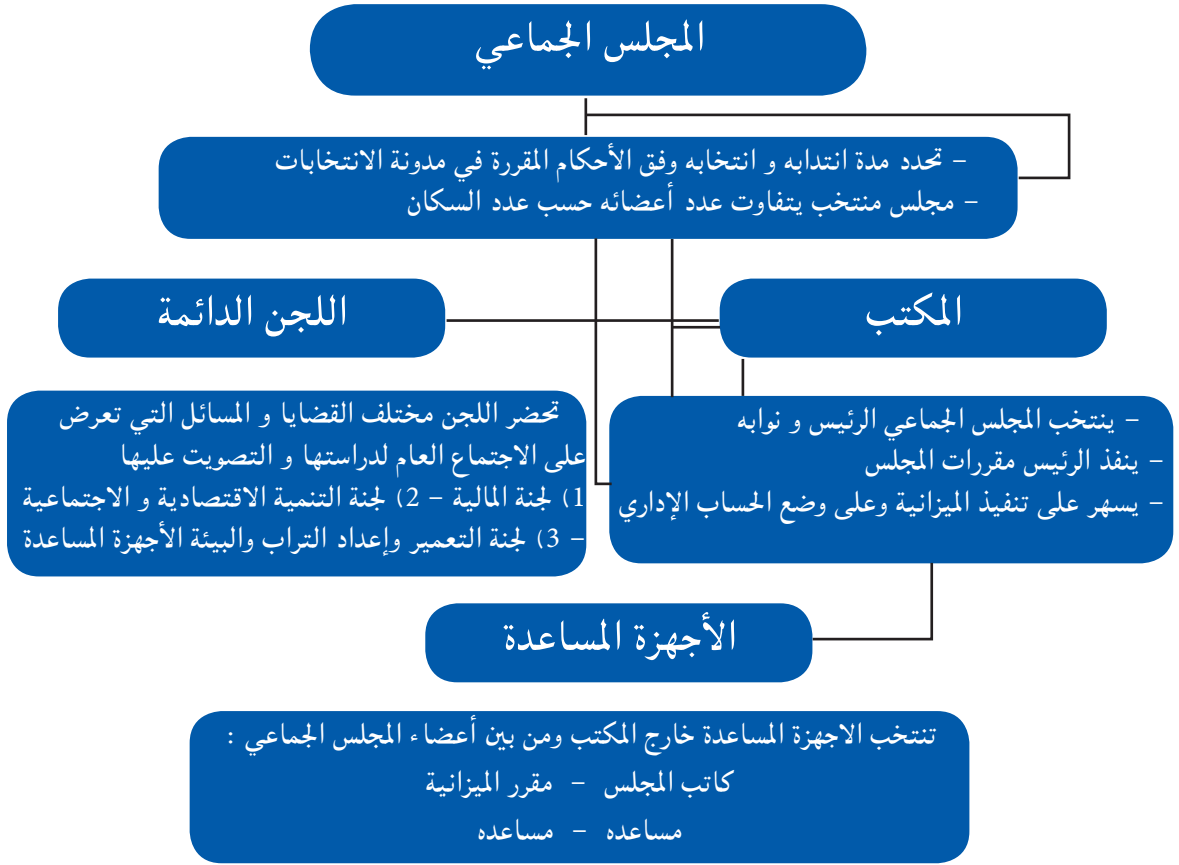
- 16 : جهة
- 25 : عمالة
- 42 : إقليم
- 1497 : جماعة حضرية و قروية

حسب الفصل 100 من الدستور

- هي وسيلة لفهم احتياجات كل جهة و عمالة و إقليم و جماعة حضرية أو قروية.
- كما أن الجماعة المحلية ليست مصلحة إدارية محضة يمكن حذفها أو إحداثها بنص تطبيقي.



## أجهزة الجماعة



هل تراعي هذه الأجهزة تدابير الانصاف و تعمل على تواجد النساء بها...؟

### دورات المجلس الجماعي....

- يجتمع المجلس الجماعي 4 مرات في السنة في دورات عادية
- دورة فبراير - دورة أبريل - دورة أكتوبر - دورة يوليوز.
- يمكن عقد دورات استثنائية كلما دعت الضرورة إلى ذلك.....

### المشاركون / المشاركون.. في دورات المجلس

- أعضاء المجلس الجماعي
- ممثلو السلطة المحلية "سلطة الوصاية"
- قد يحضر بصف استشارية - موظفو/موظفات و أطر الجماعة
- موظفو/موظفات المصالح الخارجية
- يمكن للساكنة و الجمعيات و الصحافة الحضور كملاحظين فقط
- انطلاقا من تضيق الفجوة بين الرجال و النساء بالنسبة لاحتياجاتهم العلمية و الإستراتيجية.

## التدبير الجماعي.... قضية رجال - 1 -

• الانتخابات الجماعية 2003 :

↳ ترشحت 6024 امرأة من أصل 122,658 مرشح

↳ نسبة الترشيح النسائي بلغت 5 %

عدد المنتخبات فقط 127 بين 23,689 منتخبة

لكن

غياب إجراءات مأسسة لتحفيز وتقوية التمثيلية النسائية، واعتبار هذه التمثيلية أحد روافض التغيير على المستوى المحلي.

## التدبير الجماعي.... قضية رجال - 2 -

• ثنائية نظام الاقتراع :

↳ نظام الاقتراع الفردي في دورة واحدة بالنسبة لجماعات التي

يعادل أو يقل عدد سكانها عن 25,000 نسمة

↳ نظام الاقتراع باللائحة في دورة واحدة بالتمثيل النسبي على

أساس أكبر بقية في الجماعات التي يبلغ عدد سكانها 25,000

نسمة وما فوق

## التدبير الجماعي قضية رجال - 3 -

• فط الاقتراع

• أسباب قانونية

• أسباب سياسية

• أسباب ثقافية

• أسباب متعلقة بتقسيم العمل و بالأدوار

• مخطط التنمية الاقتصادية و الاجتماعية

• الميزانية المحلية

## ثانيا : مخطط التنمية الاقتصادية والاجتماعية للجماعات المحلية

### تعريفه :

• هو مخطط محلي تضعه الجماعة طبقا للاتجاهات و الأهداف المقررة والمتواجدة بالمخطط الوطني

- وثيقة استراتيجية ترصد حلولاً لمشاكل الجماعة
- يستند على الإطار المرجعي « المخطط الخماسي » هدفه :
- القيام بتنمية اقتصادية و اجتماعية للجماعة

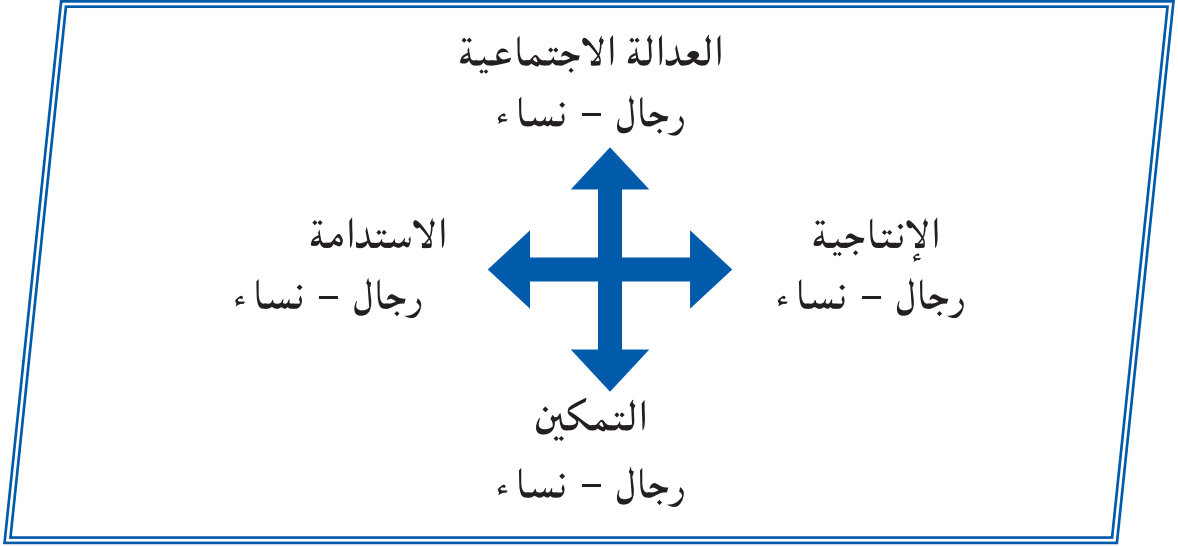
### مراحل إعداد المخطط المحلي للتنمية الاقتصادية والاجتماعية

- تشخيص الوضعية الراهنة للجماعة
- بسط جميع حاجيات الجماعة
- تحديد الأهداف المرجو تحقيقها
- وضع خطة عمل
- إعداد برنامج الميزانية لتنفيذ المشاريع المقترحة
- العمل على التتبع والتقييم

### تقييم مشاركة الساكنة بمختلف مكوناتها

- تحديد الأولويات فيما يخص السياسة العمومية المحلية
- طرق توزيع الموارد و كفاءات الاستفادة منها
- ولوج المرافق العمومية
- التتبع و المراقبة
- إن الإستجابة لحاجيات الساكنة تقتضي معرفة ظروفهم الاجتماعية والمادية، الثقافية، وتختلف هذه القضايا والحاجيات باختلاف الظروف والوضعية.

## التنمية والمشاركة



### ثالثا : الميزانية

#### تعريف الميزانية المحلية -1-

- أداة بيد الجماعة من أجل بلورة الأهداف التنموية
- تعكس السياسة الاقتصادية والاجتماعية للجماعة
- وسيلة تستهدف العدالة الاجتماعية من خلال مختلف الخدمات الموفرة للنساء و الرجال و الأطفال و الطفلات
- ليست مجرد أموال، مجرد تحملات و موارد، بل تعكس وسيلة لتنمية الجماعة.

#### تعريف الميزانية المحلية -2-

- الميزانية هي الوثيقة التي يقرر و يؤذن بموجبها في مجموع تحملات و موارد الجماعات المحلية.

- يجب أن ترتبط هذه الوثيقة بحاجيات الساكنة وتعمل على ترجمتها ؟

الفصل الثالث من ظهير 30 شتنبر 1976

## مبادئ الميزانية المحلية

- تخضع الميزانية الجماعية للمبادئ نفسها التي تحكم الميزانية العامة.
- 1- السنوية : المدة الزمنية التي تغطيها الميزانية الجماعية هي سنة واحدة، تبتدىء من فاتح يناير وتنتهي في 31 دجنبر.
  - 2- الوحدة : توضع الميزانية الجماعية في وثيقة واحدة، شاملة.
  - 3- عدم التخصيص : لا يجوز تخصيص مورد معين لتغطية نفقة معينة.
  - 4- التوازن المالي : يقضي بأن يتساوى مجموع التحملات الكلية للميزانية مع مجموع المداخيل الكلية المقابلة لتغطية هذه التحملات من أجل تفادي العجز والفائض.

## تحضير الميزانية الجماعية

- تحضر لجنة الشؤون المالية و الميزانية مشروع الميزانية المحلية و تعرضه على المجلس الجماعي للتصويت عليه في بداية الدورة العادية لشهر اكتوبر من كل سنة.

الفصل 12 من ظهير 30 شتنبر 1976

- ماذا يجب أن تستحضر لجنة الشؤون المالية والميزانية عند إعدادها لمشروع الميزانية ؟
- يتطلب التخطيط والإعداد القبلي، و ذلك لتجنب الارتجال و العفوية، لتحقيق مجموعة من الأهداف القريبة و المتوسطة
- يتطلب التعرف على حاجيات الجماعة
- تصنيف و ترتيب و ترتيب الحاجيات حسب الأولويات
- دراسة المشاكل المطروحة و أساليب معالجتها
- تحديد طبيعة المشاريع المستعجلة و غير المستعجلة
- دراسة آفاق تطوير خدمات الجماعة لمصالح الساكنة

## مراحل إعداد الميزانية المحلية

### تمر الميزانية المحلية بأربع مراحل

التحضير

المصادقة

التنفيذ

المراقبة

من يجب أن يشارك في مختلف المراحل؟

## العوامل المتكّمة في إعداد الميزانية الجماعية

- مخطط التنمية الاقتصادية والاجتماعية للجماعات المحلية : وهو مخطط خماسي يصوت عليه البرلمان و يعتبر الإطار المرجعي القانوني لبرمجة ميزانية الاستثمار على المستوى الوطني اللامركزي.
- دورية سلطة الوصاية: تصدرها وزارة الداخلية كل سنة، تسطر التوجيهات الأساسية التي يتعين على المجالس المحلية مراعاتها عند إعداد الميزانية السنوية
- إمكانيات الجماعة المالية و البشرية
- هيكلية الميزانية
- طبيعة الحاجيات المحلية

## مصادر الجماعات المحلية

- تتكون الموارد المالية للجماعة المحلية من ضرائب ورسوم ووصايا وقروض وهبات وإعانات وغيرها...
- وقد تكون هذه الموارد محلية أو وطنية
- الأولى: تستخلصها الجماع بطريقة مباشرة من الملزمين بها
- الثانية: كالضريبة على القيمة المضافة فتد عليها من المصالح المركزية لوزارة المالية

## موارد الجماعات المحلية

- هل تستعمل هذه الموارد المالية لتفعيل المساواة بين الفئات، وبين المواطنين و المواطنات؟  
 - لماذا لا تفكر الجماعات المحلية في التخفيض من التكلفة الخفية (العمل الذي تقوم به أساسا النساء و البنات) من خلال النفقات العمومية على: النقل، الطاقة، الماء، التغذية، الصحة..

### رابعاً : المونوغرافيا

#### المونوغرافيا

- المساعدة لتنمية محلية ناجعة وفعالة
  - المعيقة للتنمية
- هي أداة تحديد مختلف العوامل
- تضع رهن إشارة المتدخلين/ات في مختلف الميادين معطيات كمية ونوعية :
- حسب الجنس
  - حسب الوسط
  - حسب النشاط
  - حسب الاحتياجات الخاصة
  - حسب متغيرات أخرى

#### عناصر المونوغرافية الجماعية

- 1 - المجال و السكان
- 2 - التعليم :
  - الأولي
  - الابتدائي
  - الثانوي والتقني
- 3 - التكوين المهني
- 4 - الفلاحة و الغابات
- 5 - الصيد البحري
- 6 - المعادن

7 - الماء

8 - الصناعة و التجارة

9 - الصناعة التقليدية و الحرف المهنية

10 - السياحة و الترفيه

11 - الصحة

12 - الكهرباء

13 - النقل

14 - السكنى

15 - الإدارات و الجمعيات المحلية

16 - الوسط الطبيعي

## 1 - المجال والسكان

- الوصف المفصل للوسط الذي يعيش فيه السكان
- المساحة و الكثافة السكانية داخل الجماعة/المقاطعة حسب الجنس
- عدد المنازل حسب الأحياء أو الدواوير
- توزيع الساكنة الإجمالية حسب الأحياء و الدواوير= هل المسؤول عن الأسرة رجل أم امرأة؟
- توزيع الساكنة حسب فئات الأعمار و الجنس
- نسبة أمية السكان حسب الجنس
- نسبة الأمية حسب الفئات الكبرى للأعمار و الجنس
- نسبة تدرس الأطفال من 6 إلى 16 عاما حسب الجنس
- نسبة السكان النشطين بالجماعة حسب السن و الجنس
- عدد العاطلين حسب الجنس و نوع التكوين
- توزيع الساكنة النشيطة حسب المهن حسب الجنس



## 2 - التعليم

التعليم الثانوي و التقني	التعليم الابتدائي و الإعدادي	التعليم الأولي
<ul style="list-style-type: none"> <li>• عدد التلاميذ حسب الجنس</li> <li>• المؤسسات، القاعات والداخليات</li> <li>• من يستعملها الذكور أم الإناث ؟</li> <li>• الحاصلين على البكالوريا حسب التخصصات</li> </ul>	<ul style="list-style-type: none"> <li>• عدد المؤسسات بالجماعة</li> <li>• عدد الأقسام حسب المدارس</li> <li>• التلاميذ حسب الجنس</li> </ul>	<ul style="list-style-type: none"> <li>• المدارس القرآنية بالجماعة</li> <li>• التعليم الأولي والعصري بالجماعة</li> <li>• هل هذه المدارس في حالة جيدة ويتم التمدرس فيها ؟</li> <li>• هل يتم استعمال جميع الأقسام ؟</li> <li>• أم أن هناك أقسام في حالة رديئة ؟</li> </ul>

## 3 - التكوين المهني

<ul style="list-style-type: none"> <li>• كم عدد مدارس / مؤسسات التكوين المهني ؟</li> <li>• معدات التكوين المهني (الوضعية الحالية)</li> <li>• هل يتم استخدامها من طرف الذكور و الإناث ؟</li> <li>• أعداد المستفيدين / ات من التكوين المهني حسب الجنس</li> <li>• هل تستفيد الإناث من جميع الشعب ؟ أم أن هناك شعب خاصة بالإناث وأخرى خاصة بالذكور ؟</li> </ul>
---

## 4 - الفلاحة والغابات

<ul style="list-style-type: none"> <li>• توزيع المساحات الزراعية حسب نوع الزراعة وحسب الجنس</li> <li>• كم عدد النساء المالكات للأرض ؟</li> <li>• تقدير للإنتاجات المحصل عليها</li> <li>• من يصل للمنتوج ويتحكم فيه ؟ هل النساء تصل إلى المحاصيل الفلاحية ؟</li> <li>• عدد المستخدمين/ ت حسب الشعب</li> <li>• مجموع الماشية، الأبقار، الأغنام، الماعز</li> <li>• من يملكها ؟ الرجال أم النساء ؟ من يربعاها النساء أم الرجال ؟</li> <li>• المساحة المغروسة، الرخص الخاصة باستغلال الغابة و الأشجار الطبيعية بالجماعة، كم عدد الرخص التي تتوفر عليها النساء ؟ هل تستفيد النساء من الأشجار الغابوية ؟</li> <li>• هل أجور النساء متساوية مع أجور الرجال ؟</li> </ul>
---

## 5 - الصيد البحري

- حالة مراكب الصيد، شحن المنتوجات حسب النوع و وجهة المنتوجات، من يحصل و من يتحكم؟
- عدد المستخدمين/ات بقطاع الصيد البحري
- هل تتواجد النساء على رأس المجموعات المستخدمة بالقطاع؟ وهل تشغل جميع المناصب؟
- هل هناك نساء مالكات للمراكب؟ وهل تستفيد مباشرة من المنتوج؟

## 6 - المعادن

- الطاقات المعدنية والإنتاج حسب نوع المنتوج
- هل هناك ضمانات لوصول النساء لعائدات المنتوج؟

## 7 - الماء

- مصادر الماء الصالح للشرب
- حالة الأماكن الخاصة بالماء الصالح للشرب
- وضع خريطة لنقط الماء
- من يعمل على جلب المياه من نقط الماء القريبة و البعيدة ؟
- كم يستغرق من الوقت ؟
- كم يستغرق جلب الماء من جهد ؟

## 8 - الصناعة والتجارة

- لائحة الصناعات الموجودة بالجماعة
- عدد المؤسسات الخاضعة للضريبة المهنية بالجماعة
- عدد المستخدمين/ات في الميدان الصناعي بالجماعة
- من يتم استخدامه في الصناعات و التجارة، هل الرجال أم النساء؟

## 9 - الصناعة التقليدية و الحرف المحلية

- منتوجات الصناعة التقليدية بالجماعة
- من يعمل بها؟ من يستفيد من عائداتها؟
- الحرف الخاصة بالصناعة التقليدية و مميزاتها
- إلى أي مدى تمت الاستجابة لاحتياجات الرجال والنساء بهذا القطاع؟
- عدد النساء و الرجال في مختلف الحرف و السلم بهذا القطاع ؟

## 10 - السياحة و الترفيه

- الطاقات السياحية للجماعة، من يستفيد منها؟
- المحلات السياحية المتوفرة، من يتواجد بها حسب الجنس؟
- البيئة التحتية الرياضية والترفيهية
- من يستفيد منها حسب الجنس؟
- في حالة تواجد ضعف في استعمال هذه البنيات ما هي الأسباب؟

## 11 - الصحة

- البنية التحتية الصحية، هل تصل إليها النساء؟
- عدد المصحات حسب التخصصات و هل تتحكم في متابعة العلاج؟
- عدد الصيدالة حسب الجنس
- الموظفين/ت التابعين لقطاع الصحة
- سيارات الإسعاف ووسائل نقل المرضى، هل تستفيد منها كذلك النساء؟
- التغطية و الأداءات الخاصة بصحة الأم و الطفل
- البرامج الخاصة بالطفل/ة
- الأمراض الأكثر ظهورا

## 12 - الكهرباء

- ما هي الأماكن التي لم تشملها الكهرباء لحد الآن؟
- كم عدد السرقات، ما هي الانحرافات التي تتم بالأماكن غير المكهربة؟
- أتتواجد ظاهرة العنف و التحرش الجنسي بالمناطق غير المكهربة
- ما هو عدد السكان المعنيين/ات بالكهربة؟

## 13 - النقل

- الطرق و المسالك المتوفرة
- من يستفيد منها؟
- من يتحرك بسهولة؟
- وسائل النقل المتاحة
- من يستعملها؟
- أتتواجد في وضعية جيدة؟

## 14 - السكنى

- نوع السكن بالجماعة، أيليق بساكنة الجماعة.. رجالا و نساء؟
- التوزيع الجغرافي للمنازل بالجماعة حسب الجنس
- معدل أثمان المتر المربع للمساحة المبنية، هل تتمكن منه النساء؟
- المشاكل المتعلقة بموارد البناء

## 15 - الإدراك و الجمعيات المحلية

- لائحة الإدارات المحلية، هل تصل النساء إلى مختلف الخدمات..؟
- لائحة الجمعيات الفاعلة على مستوى الجماعة
  - من يترأسها؟
  - كم عدد النساء بها؟

## 16 - الوسط الطبيعي

- خريطة الجماعة
- مقياس الأمطار بالجماعة
- الحرارة الدنيا و العليا و المتوسطة
- مستوى الرياح
- المشاكل التي يطرحها المناخ بالجماعة
- المزايا التي يوفرها المناخ بالجماعة
- تضاريس الجماعة
- أتستفيد منها النساء؟ أم تضر بحياتهن؟

## المحور II : الميزانية والحكامة الرشيدة

### الميزانية مجال لتطبيق مبادئ الحكامة الرشيدة

- الميزانية ليست مجرد أرقام
- الميزانية هي الآداة الأكثر أهمية بالنسبة للسياسات المحلية
- ← لهذا يجب أن تعكس أولويات الساكنة : رجالا ونساء.

### الميزانية مجال لتطبيق مبادئ الحكامة الرشيدة:

1. المشاركة
2. الشفافية
3. المساءلة و المحاسبة
4. الفعالية
5. حكم القانون
6. المساواة و الاندماج الاجتماعي
7. الرؤية الاستراتيجية

#### 1 - المشاركة

- حق لكل الرجال و النساء في المشاركة في صنع القرارات و في اتخاذها، لهذا فالمشاركة تتطلب :
- تواجد قوانين تضمن حرية تشكيل الجمعيات و الأحزاب و حرية التعبير و المشاركة في الحياة العامة
- تواجد أطر و هيئات تمكن من المشاركة في الشأن العام و المحلي

#### 2 - الشفافية

- الحق في الوصول إلى المعلومة والأخبار الصحيحة
- القدرة على الاطلاع على وثائق الميزانية

- مراقبة مسار تنفيذ المشاريع والبرامج التي لها علاقة بالشأن العام والمحلي
- كيف تتحقق الشفافية؟
- الإعلان عن الأنشطة و الصفقات
- الاعلان عن مصادر التمويل
- فتح أبواب الجماعة في وجه المهتمين/ات

### 3 - المساءلة و المحاسبة

- إن الممارسة الفعلية لمبدأ المساءلة و المحاسبة يتطلب :
- توزيع الأدوار و تقسيم العمل بشكل موضوعي
- تداول السلطة و عدم احتكارها من طرف أي شخص يعلو عن المحاسبة
- تواجد أطر أو مؤسسات مختصة بالمساءلة و المحاسبة
- امتثال الجميع لآليات المساءلة من أجل تحسين الأداء و محاربة الفساد

### 4 - الفعالية

- تنفيذ المشاريع و البرامج التي تستجيب لحاجيات و تطلعات المواطنين/ات وذلك بالاعتماد على الاستخدام الرشيد و الفعال للموارد و المصادر
- تأخذ بعين الاعتبار المعايير التالية :
- احترام الحق في المبادرة
- تشجيع العمل التطوعي
- احترام التخصص و تقسيم العمل
- اعتماد ميثاق أخلاقي
- سيادة التعاون و التفاعل بين الأجراء و المتطوعين/ات

### 5 - حكم القانون

- سيادة القانون أمام الجميع من دون تمييز أو استثناء مبني على (الجنس أو العرق أو الدين أو غيره) مع الانطلاق من المبادئ الأساسية لحقوق الإنسان، دون نسيان المعاهدات الدولية الخاصة بحقوق النساء "سيداو" مثلا،

## 6 - المساواة و الاندماج الاجتماعي

- حق جميع الناس: رجالا و نساء في الحصول على الفرص الارتقاء الاجتماعي و تحسين أوضاعهم/هن
- احترام مبادئ المساواة تقتضي:
  - تطهير و تغيير القوانين من كل تمييز قائم على جنس
  - إبراز قيم العدالة و تكافؤ الفرص في القوانين

## 7 - الرؤية الاستراتيجية

- الرؤية البعيدة المدى الهادفة إلى تنمية المجتمع و التي تعتمد على فهم واضح للواقع و للمعطيات الثقافية و الاجتماعي و الاقتصادية و إلى خيار مستقبلي متفق عليه

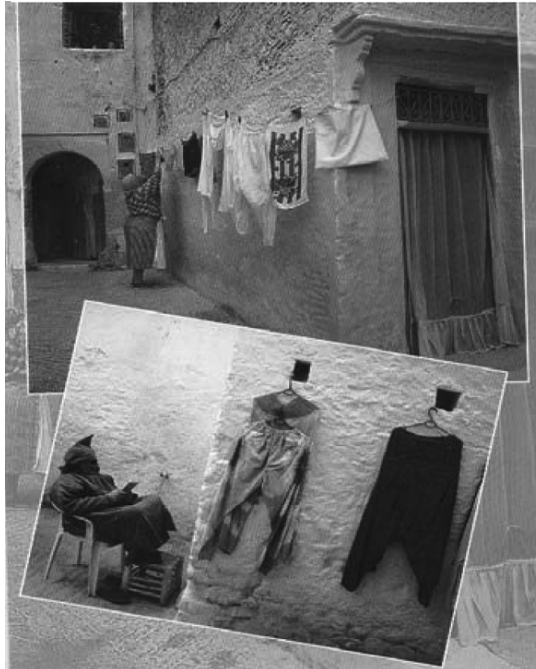
## المحور III : النوع الاجتماعي : المفهوم والأدوات

### الجنس

- يحيل على مجموع الخصائص البيولوجية للرجال و النساء
- تنحصر وظيفتها في إعادة إنتاج النوع البشري
- خصائص كونية و ثابتة يولد بها الجنسان مثل: وظيفة الإنجاب.

### النوع الاجتماعي

- يدرس مختلف الأدوار التي يقوم بها الرجال و النساء داخل المجتمع والتي تفرزها مجموعة من المكونات:
  - الحضارية
  - الثقافية
  - الاجتماعية
  - السياسية و غيرها
- يشير إلى العلاقات الاجتماعية بين الرجال و النساء و إلى كيفية تشكل تلك العلاقة على أساس أنها مبنية اجتماعيا و ليست محددة بيولوجيا





## تقسيم العمل

- السياسة والسلطة :
- تواجد النساء في مراكز صنع القرار السياسي ( ضعيف، منعدم )
- غياب آليات مؤسسية تدعم تواجد وتقوية تواجد النساء في مراكز القرار.
- القوانين :
- لا تشير القوانين ( نظم الاقتراع، مدونة الانتخابات، الميثاق الجماعي.... ) إلى ضرورة اتخاذ تدابير إيجابية من أجل تواجد النساء في جميع الفضاءات (الخاص والعام)
- الأعراف، الوعي الجمعي الذي يكرس ثقافة الإقصاء

## تقسيم العمل

- التنشئة الاجتماعية
- كل القنوات : الأسرة ، المدرسة، الإعلام
- نظم القيم
- المرأة :
- جنس بيولوجي
- يقتصر دوره على الإنجاب
- يعمل لسعادة الآخرين

## مفهوم العمل

- كل نشاط لإنتاج سلع أو خدمات يقوم به الأشخاص المشتغلون بالأنشطة، ويدخل إنتاجهم أو خدمتهم في إحصاءات حساب الدخل لوطني
- ويشمل الأشخاص الذين يشتغلون في إنتاج السلع والخدمات الاقتصادية بغض النظر عن تسويقها.

## العمل الإنتاجي

• هو العمل الذي يعترف به و يقيم اجتماعيا لأنه يتم حسره في أنظمة الحسابات الوطنية مثل الناتج الوطني الإجمالي.  
مثال : إن الفلاحة حين تقوم بإنتاج الحبوب أو القطني أو الخضراوات لإطعام عائلتها لا يتم تصنيفها كعامله في حين أنها عندما تبيع إنتاجها هذا وتستخدم حصيلته في إنتاج الطعام تعد مساهمة منها في اقتصاد المجتمع.

## العمل الإنجابي

• يشمل رعاية و صيانة المنزل و الأسرة مثل إنجاب الأطفال و الاهتمام بهم، تهيئ الطعام، جلب الحطب و الماء، التبضع.... هذا العمل لا يعتبر منتجا وهو غير مؤدى عنه و لا تشمله الإحصائيات الاقتصادية.

## أو اقتصاد الرعاية

• هو العمل الذي يخص أنشطة المحافظة على الموارد البشرية كالإنجاب من أجل التكاثر، رعاية الأسرة و المجتمع، جمع الوقود، جلب المياه، إعداد الطعام، رعاية الأطفال، القيام بالواجبات المنزلية، الرعاية الصحية و صيانة المنزل.  
• هذه الأنشطة غالبا ما ينظر إليها على أنها ليست اقتصادية و لا يدفع عنها أي تعويض مالي.

## العمل الجماعي و ”السياسي“

• يشمل التنظيم الجماعي للأنشطة الاجتماعية مثل الأنشطة الموجهة لتحسين وضعية الساكنة، المشاركة في التجمعات و المنظمات و الأنشطة السياسية المحلية، لا يؤخذ به في التحاليل الاقتصادية إلا نادرا و غير مؤدى عنه إذ يعتمد عادة على التطوع و هو ضروري للتنمية الثقافية والسياسية للمجتمعات.

## الوصول إلى الموارد

- الحصول على الموارد و هو الفرصة السانحة لاستعمال شيء ما

## التحكم بالموارد

- هو القدرة على أخذ القرار بشأن استعمال الموارد و فرض هذا القرار على الآخرين.

## الحاجيات الآتية والحاجيات الاستراتيجية

الحاجيات الاستراتيجية	الحاجيات الآتية
<ul style="list-style-type: none"> <li>- مرتبطة بمكانة النساء</li> <li>- طويلة الأمد</li> <li>- مشتركة بين غالبية النساء</li> </ul>	<ul style="list-style-type: none"> <li>- مرتبطة بوضعية النساء</li> <li>- آتية و قصيرة المدى</li> <li>- خاصة ببعض النساء</li> </ul>
<ul style="list-style-type: none"> <li>* مرتبطة بتغيير موقع النساء الدوني:</li> <li>- ثقافة الخضوع</li> <li>- نقص الموارد</li> <li>- الضعف أمام الفقر و العنف</li> <li>- مراكز القرار السياسي</li> <li>- ضعف التواجد</li> </ul>	<ul style="list-style-type: none"> <li>* مرتبطة بالأمر اليومية:</li> <li>- العناية بالأطفال</li> <li>- العناية بالبيت</li> <li>- العمل الجماعي</li> <li>- الرعاية الصحية</li> </ul>
تهتم بتحسين مكانة المرأة داخل المجتمع	تهتم بتحسين شروط المرأة المعيشية

## الحاجيات الآتية و الحاجيات الاستراتيجية

معالجة المصالح الاستراتيجية	معالجة الحاجيات العملية
<ul style="list-style-type: none"> <li>• تكون فيها النساء ناشطات أو قد تؤهلن لشغل هذا المنصب.</li> <li>• من الممكن أن تحسن مركز المرأة في المجتمع</li> <li>• تشمل على تمكين المرأة وتغيير العلاقات التقليدية.</li> </ul>	<ul style="list-style-type: none"> <li>• تكون فيها النساء مستفيدات و في بعض الأحيان مشاركات.</li> <li>• من الممكن أن تحسن شروط المرأة المعيشية</li> <li>• تغيير بشكل عام الأدوار والعلاقات التقليدية</li> </ul>

## الوضعية

- يوضح المفهوم صورة الأوضاع المادية الحالية التي يعيشها الرجال والنساء، و المتعلقة بالمسؤوليات اليومية و عبء الأعمال.

## المكانة

- يوضح المفهوم المكانة التي تحتلها النساء في المجتمع، و التي لن تتحسن إذا تمت مخاطبة الحاجيات العملية فقط، ومع ( تغيير السياسات، تجريم العنف...) تتحسن مكانة النساء داخل المجتمع.

## المحور VI : الميزانية ومقاربة النوع الاجتماعي

### إصلاح الميزانية يتمثل في الانتقال

إلى منطقتي النتائج	من منطقتي الوسائل	
<ul style="list-style-type: none"> <li>- تحدد انطلاقا من الحاجيات والأولويات</li> <li>- استهداف تحسين عيش المواطن / ة</li> </ul>	<ul style="list-style-type: none"> <li>- تحدد انطلاقا من الموارد المتواجدة</li> <li>- صرف الاعتمادات</li> </ul>	الأهداف
<ul style="list-style-type: none"> <li>- النجاعة</li> <li>- الفعالية</li> <li>- الربط بين الآتي والاستراتيجي</li> </ul>	<ul style="list-style-type: none"> <li>- كمية</li> <li>- مالية</li> <li>- مساطر قانونية</li> </ul>	المعايير
<ul style="list-style-type: none"> <li>- حسب درجة الوصول إلى الأهداف</li> <li>- أثر المشاريع على الساكنة رجال+ نساء + أطفال + طفلات</li> <li>- أشخاص في وضعية إعاقة</li> </ul>	<ul style="list-style-type: none"> <li>- يبني على أساس صرف الاعتمادات</li> <li>- حجم الانفاق</li> </ul>	التقييم

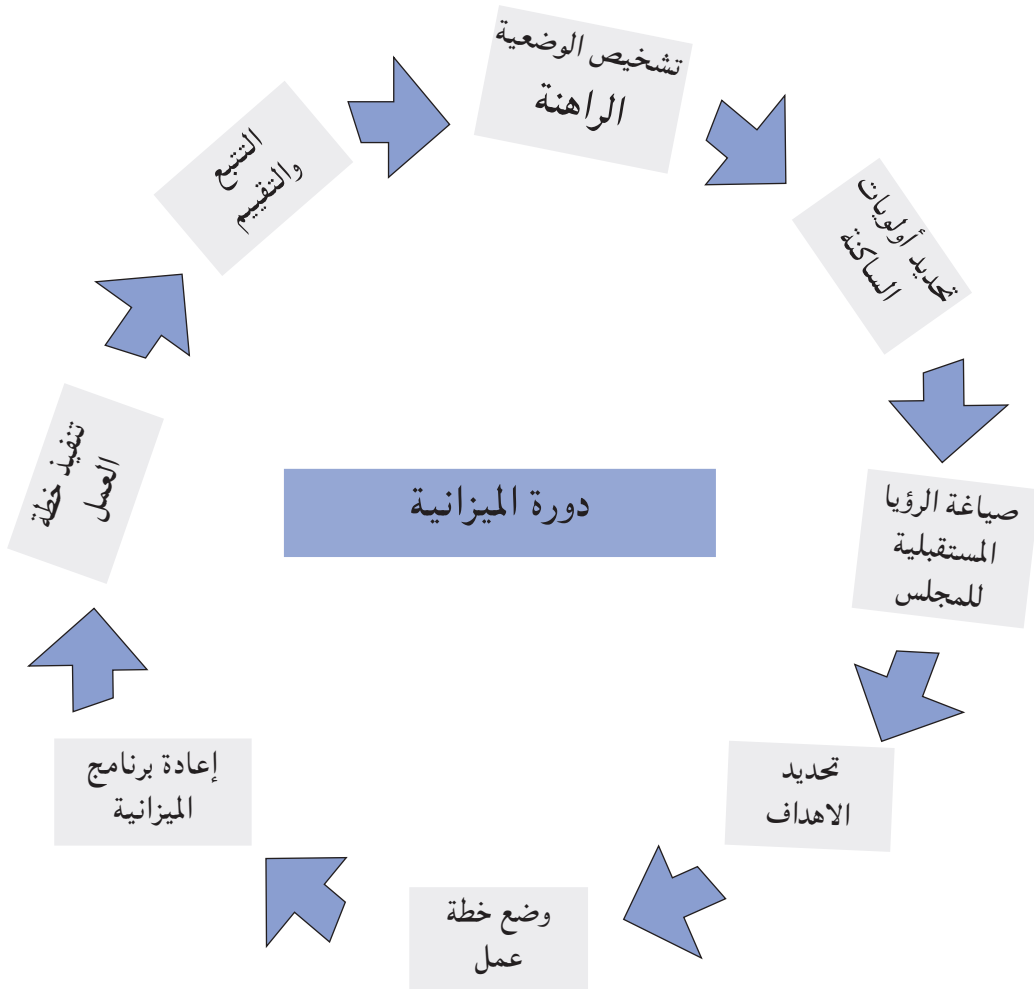
### أداة الأسئلة العشر

الموضوع	اداة الأسئلة العشر	ع
الأنشطة	من يقوم بماذا؟ لفائدة من؟	1
الوسائل	كيف؟	2
الموارد	من يملك ماذا؟ من يتحكم في ماذا؟	3
السلطة	من يقرر في ماذا؟	4
الواجبات / الالتزامات	من المسؤول عن ماذا؟	5
المداهيل	من يستفيد من ماذا؟	6
النفقات	من ينفق من ماذا؟	7
الحقوق / القوانين	من له الحق في ماذا؟	8
الأثر و الواقع	من يستفيد من الأرباح؟	9
	من يستفيد؟ من يتضرر؟ كل سؤال يرفق: مع من؟ و لماذا؟	10

## مقاربة النوع الاجتماعي وميزانية الجماعات المحلية

### مقاربة النوع الاجتماعي ومنطق النتائج

- مقارنة النوع الاجتماعي من الوسائل الداعمة للمنهجية التي تركز على منطق النتائج لأنها :
  - تقييم و تحليل أثر الميزانية على جميع السكان
  - ترصد الفوارق المتواجدة و مواطن الخصاص من أجل توجيه دقيق للتدخل
  - تهتم بالفئات الاجتماعية الأكثر تهميشا.
  - يمكن منطق النتائج من الانتقال إلى مقارنة مندمجة و متكاملة وأفقية.



## الميزانية .. متى تم الاستغلال ؟

- اعتبرت الميزانية في أغلب البلدان السائرة في طريق النمو مسلسلا مغلقا لا يعرفه إلا تقنيوها
- أمام غياب المعطيات و الاختفائية بدأت عدة جمعيات و منظمات الاشتغال على الميزانية، وذلك :
  - لمراعاة المساهمات المختلفة للرجال والنساء،
  - الحرص على استفادة متساوية للرجال والنساء،

## الميزانية .. متى تم الاستغلال ؟

- عقد أول لقاء دولي للمجتمع المدني سنة 1997 شارك في هذا اللقاء 50 ممثلا عن المنظمات المهتمة بالميزانية ب 14 بلد نامي،
- بعد تراكم التجربة بدأت بعض المجموعات التي سميت ب”مجموعات الميزانية“ تشتغل على :
  - أثر الميزانية على محاربة الفقر
  - أثر الميزانية على التنمية
- عملت ”مجموعات الميزانية“ على القيام بتحليل محينة ودقيقة وسهلة ونشرت أعمالها عبر (الصحافة - الانترنت - النشرات)

## ميزانية تستجيب للنوع الاجتماعي

- ليست ميزانية محايدة
- ليست ميزانية خاصة بالنساء وتهتم فقط بهن.
- بل هي ميزانية تحاول تحديد :
  - حجم الموارد التي تخصصها الجماعة (المقاطعة) للإنفاق على البرامج والمشاريع التي تخصص للأطفال، الطفلات، الرجال و النساء و للأشخاص في وضعية إعاقة.

## إدماج مقاربة النوع الاجتماعي في ميزانية الجماعات المحلية.

- الاستفادة من الموارد البشرية و المادية المتواجدة والكشف عن الطاقات المعطلة
- انتشار المفاهيم المرتبطة بالإدارة الفعالة و الحكامة الرشيدة
- جودة الخدمات
- استجابة لحاجيات الساكنة، رجال، نساء و المساهمة في تحقيق العدالة و الرفاه الاجتماعي.
- الحد من التهرب الضريبي
- اتجاه عالمي نحو قياس الأثر من الإنفاق
- رصد و تحليل الفوارق بين الرجال و النساء من أجل تدقيق الحاجيات.

## أسباب الاهتمام بميزانية مستجيبة للنوع الاجتماعي

- طريقة لتنفيذ الالتزامات و التوصيات و خطط العمل التي صادق عليها المغرب على المستوى المحلي:
  - أهداف الألفية
  - المبادرة الوطنية للتنمية البشرية
  - تطبيق مقررات سيداو
- تستخدم لضمان الربط بين السياسات و المخططات التنموية و بين الميزانيات التي تنادي بالمساواة
- توفر فرصة حقيقية لتحقيق التنمية
- تأخذ بعين الاعتبار الإسهامات المختلفة لاقتصاد الرعاية على المستوى المحلي

## تحليل الميزانية حسب النوع الاجتماعي

- البحث في نتائج توزيع المداخيل و النفقات على الرجال و النساء
- تقييم أثر الميزانية على مستوى التشغيل، المداخيل، الحصول على القروض
- التركيز على إعادة تحديد الأولويات عوض الزيادة العامة في النفقات



## تحليل الميزانية حسب النوع الاجتماعي

- تحليل للموارد حسب مقارنة النوع الاجتماعي
- تحليل للنفقات حسب مقارنة النوع الاجتماعي
- تشجيع للاستعمال الناجع للموارد لتحقيق المساواة
- التركيز على إعادة توجيه البرامج داخل القطاعات عوض تغيير الغلاف المخصص لقطاع بأكمله.

## شروط مساهمة ناجعة لإدماج مقارنة النوع الاجتماعي في التخطيط والميزانية.

- توحيد الرؤيا بين كافة المتدخلين و المتدخلات لضمان انسجام البرامج والمشاريع
- الانفتاح على : - القطاع الخاص  
- الجمعيات  
- المصالح الخارجية للوزارات  
- شركاء آخرين
- تقوية قدرات كافة المتدخلين ( جمعيات + منتخبات / ت + موظفين / ت )
- خلق آليات القرب من الساكنة

## شروط مساهمة ناجعة لإدماج مقارنة النوع الاجتماعي في التخطيط و الميزانية

- مأسسة الشراكة
- تحيين المونوغرافيا
- تقريب مصادر التزود بالمعلومات لكافة المتدخلين
- التفكير في إصلاح ضريبي محلي
- تفعيل صلاحيات الجماعة عبر الإشراف والاستجابة للساكنة: رجال ونساء، أطفال وطفلات
- تطوير المراقبة و تفادي البطء في التنفيذ

## المحور V : مقارنة النوع الاجتماعي ومشاريع الجماعات المحلية

### صفوفة التحليل المستجيب للرجال والنساء

• يمكن فهم هذه الأداة من خلال الإجابة على التساؤلات الآتية :

ماذا..؟	هي أداة منهجية للتحليل و مراجعة المشاريع/البرامج التنموية المستجيبة للرجال و النساء على المستوى المحلي وكذلك الوطني.
لماذا..؟	لتحديد و تقييم الآثار المختلفة للبرامج و المشاريع المختلفة على الرجال و النساء
من..؟	يقوم بها فريق عمل يحتوي على أعداد متساوية من الرجال و النساء
متى..؟	- أثناء التخطيط و الانجاز - في فترة المتابعة و التقييم

### صفوفة التحليل المستجيب للرجال والنساء معا

أهداف المشروع				
الفئات/المستويات	العمل (المجهود)	الوقت	الموارد	الملائمة للثقافة
النساء				
الرجال				
أفراد الأسرة				
الجماعة/المجتمع				
الآثار	هل الآثار المسجلة أعلى مرغوبة؟ هل تتفق مع أهداف البرامج؟ كيف سيؤثر هذا النشاط على غير المشاركين/ات؟			

• تملأ كل خانة أو مربع في المصفوفة من خلال الإجابة على الأسئلة التالية :

### على مستوى النساء :

• ما هو تأثير البرامج/المشروع على :

- 1 - عمل و مجهود النساء
- 2 - الوقت المتاح للنساء
- 3 - الموارد المتاحة للنساء
- 4 - العادات والتقاليد والاتجاهات السلوكية المتعلقة بالمرأة.

## على مستوى الرجال ..

- ما هو تأثير البرامج / المشروع على :
  - 1 - عمل الرجال
  - 2 - الوقت المتاح للرجال
  - 3 - الموارد المتاحة للرجال
  - 4 - العادات و التقاليد و الاتجاهات السلوكية المتعلقة بالرجال

## على المستوى الأسرة

- ما هو تأثير البرنامج / المشروع :
  - 1 - عمل و مجهود الأسرة
  - 2 - الوقت المتاح للأسرة
  - 3 - على الموارد المتاحة والمخصصة للأسرة.
  - 4 - العادات و التقاليد و الاتجاهات السلوكية المتعلقة بالأسرة

## على مستوى الجماعة المستهدفة أو المجتمع

- ما هو تأثير البرنامج أو المشروع على :
  - 1 - مجهود و عمل الجماعة أو المجتمع
  - 2 - الوقت المتاح للجماعة / المجتمع
  - 3 - موارد المجتمع
  - 4 - العادات و التقاليد و الاتجاهات السلوكية المتعلقة بالجماعة/المجتمع

## كيفية استخدام العلامات

- نستعمل العلامة التالية
- (+) إذا كان ما يوجد في الخانة يتفق مع أهداف البرنامج
  - (-) إذا كان ما يوجد في الخانة لا يتفق و أهداف البرنامج
  - (?) إذا كانت الإجابة غير مؤكدة

## مفاهيم مرتبطة بمقاربة النوع الاجتماعي

**النوع الاجتماعي:** يحيل على مجموعة الخصائص الاجتماعية للرجال والنساء في مجتمع ما ، هذه الخصائص مختلفة و متغيرة تبعا للسياق التاريخي والثقافي. تطبع الهوية الاجتماعية للشخص و تحدد دوره و مكانته داخل المجتمع.

**الجنس:** يحيل على مجموع الخصائص البيولوجية للرجال و النساء، تنحصر وظيفتها في إعادة إنتاج النوع، هذه الخصائص كونية و من فعل الطبيعي.

**العمل الإنتاجي:** يشمل إنتاج البضائع والخدمات مثل: الزراعة، الصيد، الأعمال الحرة...؛ هذا العمل مؤدى عنه أو يدر دخلا؛ تشمل الإحصائيات الاقتصادية و يظهر على مستوى ميزانيات الدول.

**العمل الإنجابي:** يشمل هذا العمل رعاية و صيانة المنزل و الأسرة مثل: انجاب الأطفال و الاهتمام بهم، تهييء الطعام، جلب الحطب و الماء، التبضع... هذا العمل لا يعتبر منتجا و غير مؤدى عنه ولا تشمل الإحصائيات الاقتصادية.

**العمل المرتبط بالجماعة:** يشمل التنظيم الجماعي للأنشطة الاجتماعية مثل الأنشطة الموجهة لتحسين ووضعية الساكنة، المشاركة في التجمعات و المنظمات و الأنشطة السياسية المحلية؛ لا يؤخذ به في التحليل الاقتصادية إلا نادرا؛ غير مؤدى عنه، يعتمد عادة على التطوع؛ ضروري للتنمية الثقافية للمجتمعات.

**مقاربة إدماج المرأة في التنمية:** مقاربة تهدف إدماج النساء في مسلسل التنمية القائم بدفعهن للمشاركة في مشاريع التنمية و خلق مشاريع خاصة بهن؛ بهدف تحسين حالة عيشهن.

**مقاربة النوع والتنمية :** مقارنة تنموية شمولية تأخذ في الاعتبار مجموع العلاقات الاجتماعية القائمة بجماعة ما و خاصة العلاقات بين النساء والرجال، رامية إلى تحويلها إلى علاقات تتسم بالمساواة تحقيقا لتنمية بشرية مستدامة.

**المورد :** وسيلة تتيح تحقيق أنشطة أو ذر أرباح؛ مثل الأرض، التكنولوجيا، القرض، التعليم، الدخل...

**النوع :** يحيل على مجموع الخصائص الاجتماعية للرجال والنساء في مجتمع ما؛ هذه الخصائص مختلفة و متغيرة باختلاف وتغير السياق التاريخي والثقافي؛ تطبع الهوية الاجتماعية للشخص و تحدد دوره و مكانته داخل المجتمع.

**الوعي بالنوع :** يتيح القدرة على تحديد المشاكل المترتبة عن اللامساواة والتمييز المبني على النوع حتى و إن كانت غير واضحة.

## مفاهيم مرتبطة بالتنمية

**التنمية** : مسلسل اقتصادي اجتماعي ثقافي و سياسي بواسطته تلبى الحاجيات الإنسانية عن طريق وصول أوسع للسلطة الاقتصادية و السياسية.

**التنمية الدائمة** : تهيئة و حماية الموارد الطبيعية و توجيه التحولات التقنية و المؤسساتية بشكل يلبي حاجيات الأجيال الحاضرة و المستقبلية.

**التنمية المتدامة** : عملية توضع في إطارها السياسات الاقتصادية و المالية و التجارية و الزراعية و الصناعية و سياسات الطاقة على نحو يفضي إلى تنمية لها أثر باق من النواحي الاقتصادية و الاجتماعية و البيئية.

**التنمية البشرية** : التوازن بين المقتضيات الاقتصادية و القضايا الاجتماعية و الاهتمامات البيئية و الديناميكية الديموغرافية مع اعتبار الإنسان و سيلتها و هدفها. و من هذا المنطلق يعتبر احترام حقوق كل أفراد المجتمع نساء و رجالا، كهولا أو شبابا، ريفيين أو حضريين ، الأسس المرافقة و المساندة للتنمية.

**تنمية عادلة** : تنمية حيث كل الأفراد و الجماعات يستفيدون من النتائج نفسها مع احترام الخصوصيات.

**تأنيث الفقر** : ارتفاع معدل الفقر في صفوف النساء (معدل فقر النساء بالنسبة لفقر الرجال) ناتج أساسا عن هشاشتهن الناتجة بدورها عن وضعيتهن الصعبة داخل المجتمع (صعوبة الوصول إلى الموارد و التحكم فيها...)

**النسئة** : مسلسل تعلم الضوابط التي تمكن الفرد من السلوك بشكل صحيح داخل مجتمع ما.

**الفقر** : الحالة الاجتماعية للمحرومين من التغطية أو «المناعة» ضد الخطر و هي ليست حالة قارة و بل دينامية/حركية.

**مقاربة تشاركية** : مقاربة تهدف تنمية تكون الفئة المعنية بها فاعلة. و لبلوغ ذلك يجب أن تساهم تدخلات هذه المقاربة في تقوية قدرات الأفراد لتحمل مسؤولية القضايا التي تعينهم و الانخراط في تنظيمات.

# مصوغة تكوينية

## إدماج مقاربة النوع الاجتماعي في ميزانية الجماعات المحلية

مصوغة تكوينية منجزة من طرف :

رشيدة الطاهري

خديجة الرياح

محمد الرحموني

2006 - 2005



الجمعية الديمقراطية لنساء المغرب  
Association Démocratique des Femmes du Maroc

هذه المصوغة أنجزت من طرف  
الجمعية الديمقراطية لنساء المغرب  
في إطار مشروع شراكة مع صندوق الأمم المتحدة للمرأة  
وصندوق الأمم المتحدة للطفولة  
بدعم من الاتحاد الأوروبي

79، زنقة جابر بن حيان - إقامة كازا أنفا

الطابق الخامس، شقة 22-23

شارع أنفا - الدار البيضاء

الهاتف : 22205152 (0) 212 - الفاكس : 22204581 (0) 212

البريد الإلكتروني : [adfmcasa@menara.ma](mailto:adfmcasa@menara.ma)

رقم الإيداع القانوني : 2007 / 1333

ردمك : 9954-0-3639-3